

# 練馬区 中小企業の景況

令和4年度 第4四半期（令和5年1～3月期）

※新型コロナウイルス感染拡大により、調査にご協力いただけない事業所が多数生じていることから、「調査対象事業所数」及び「未集計事業所数」は把握不能。

## 1. 調査対象事業所数（練馬区内分）

業種	対象事業所	有効回答	未回収
製造業	0	58	0
卸売業	0	53	0
小売業	0	54	0
サービス業	0	32	0
建設業	0	85	0
全業種合計	0	282	0

## 2. 区内中小企業の業況DI概要

業種	当期	前期	格差	来期予測
<b>区内全業種</b>	<b>△16</b>	△20	4	△14
<b>都内全業種</b>	<b>△15</b>	△18	3	△13
区・製造業	△19	△22	3	△23
区・卸売業	△21	△25	4	△12
区・小売業	△21	△26	5	△22
区・サービス業	△13	△26	13	△3
区・建設業	△10	△9	△1	△7

## 3. 当期の業況DIの動向

### <区内全業種総合の業況DI>

区内中小企業の全業種総合の当期業況DIは、(前期△20→)△16(格差+4ポイント)と上昇傾向である。来期予測は△14と、上昇傾向が続くと推測される。

### <区内業種別の業況DI>

#### 【製造業】

当期業況DIは、(前期△22→)△19(格差+3ポイント)と上昇傾向であった。業種別中分類では、一般機械等が(前期1→)△19(格差△20ポイント)と大きく下降したが、出版等が(前期△44→)△20(格差+24ポイント)と大きく上昇した。

#### 【卸売業】

当期業況DIは、(前期△25→)△21(格差+4ポイント)と上昇傾向であった。業種別中分類では、食品卸が(前期△50→)△10(格差+40ポイント)と大きく上昇した。

#### 【小売業】

当期業況DIは、(前期△26→)△21(格差+5ポイント)と上昇傾向であった。業種別中分類では、飲食店が(前期△22→)6(格差+28ポイント)、家具家電が(前期△23→)△10(格差+13ポイント)、と、ともに大きく上昇した。

#### 【サービス業】

当期業況DIは、(前期△26→)△13(格差+13ポイント)と大きく上昇した。来期予測は△3で、上昇傾向が続くと推測される。

#### 【建設業】

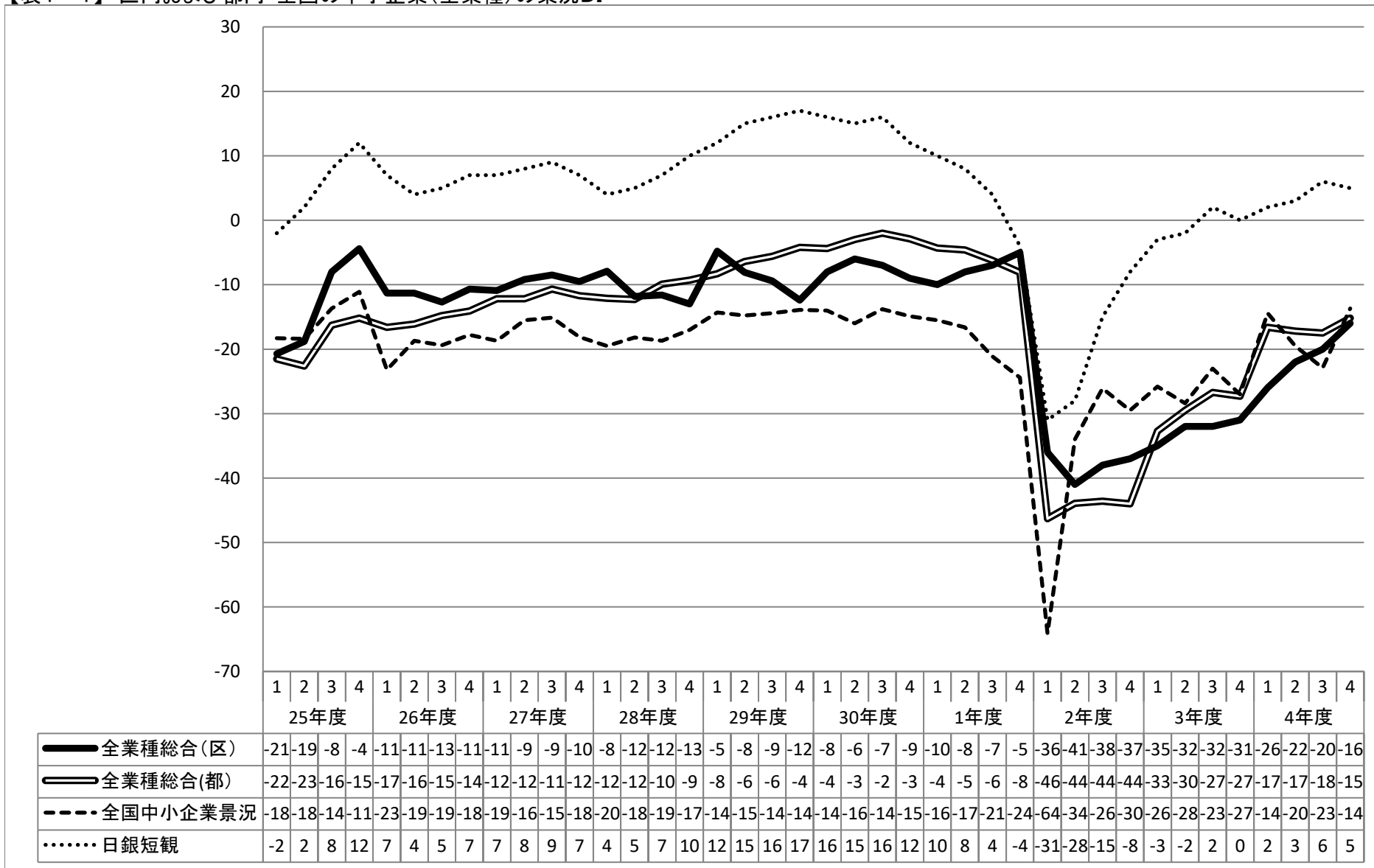
当期業況DIは、(前期△9→)△10(格差△1ポイント)とやや下降した。来期予測は△7で、上昇傾向になると推測される。

【編集・発行】一般社団法人練馬区産業振興公社 〒176-0001 練馬区練馬1-17-1 Coconeri 4階 電話:03-6757-2020

この資料は、都内中小企業景況調査(調査機関:一般社団法人東京都信用金庫協会)データの練馬区内事業者分を基礎として、一般社団法人練馬区産業振興公社が編集発行するものです。

# 1 全業種総合の業況DIおよび区内の業種別総合の業況DI

【表1-1】 区内および都内・全国の中小企業(全業種)の業況DI

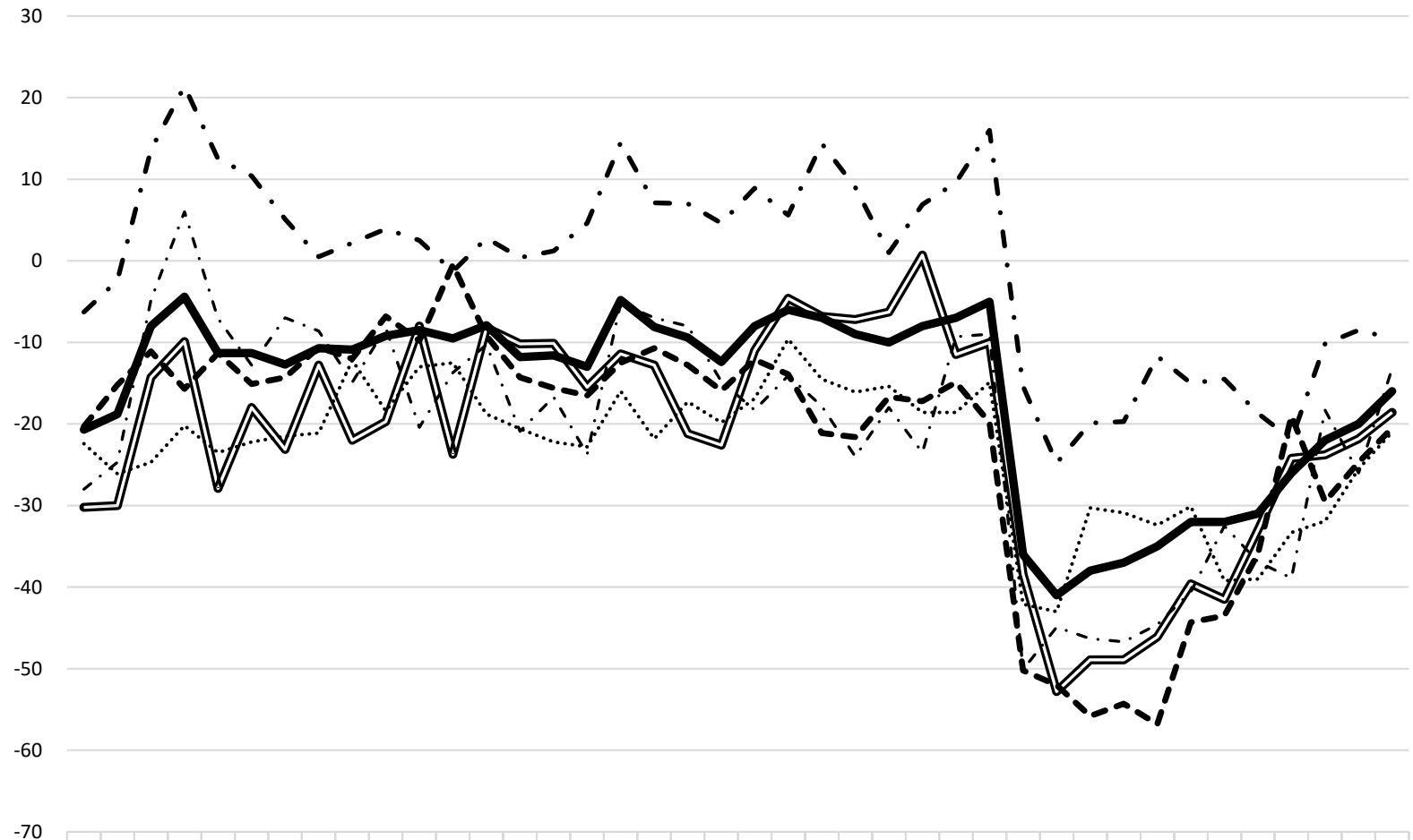


※表1-1の全国中小企業景況は、中小企業庁が調査公表する業況DIを採用しています。

※業況DIは、小数点第一位を四捨五入して表記しています。

※業況DIデータは、練馬ビジネスサポートセンターホームページ(右記URL)で提供しています。 <http://www.nerima-idc.or.jp/bsc/news/keikyo/>

【表1-2】 区内の業種別総合の業況DI



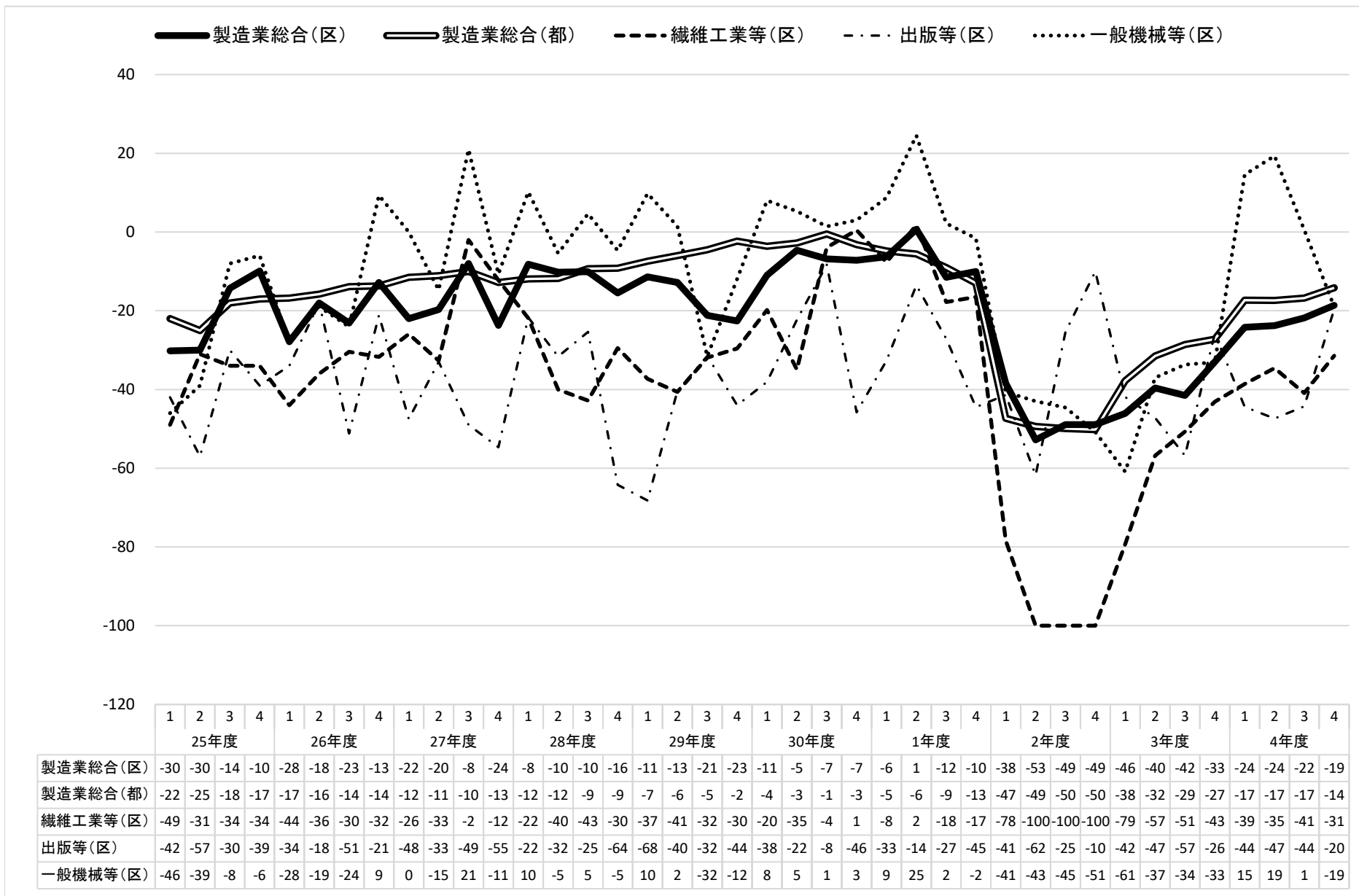
	1	2	3	4	1	2	3	4	1	2	3	4	1	2	3	4	1	2	3	4	1	2	3	4	1	2	3	4	1	2	3	4								
	25年度				26年度				27年度				28年度				29年度				30年度				1年度				2年度				3年度				4年度			
全業種総合(区)	-21	-19	-8	-4	-11	-11	-13	-11	-11	-9	-9	-10	-8	-12	-12	-13	-5	-8	-9	-12	-8	-6	-7	-9	-10	-8	-7	-5	-36	-41	-38	-37	-35	-32	-32	-31	-26	-22	-20	-16
製造業総合(区)	-30	-30	-14	-10	-28	-18	-23	-13	-22	-20	-8	-24	-8	-10	-10	-16	-11	-13	-21	-23	-11	-5	-7	-7	-6	1	-12	-10	-38	-53	-49	-49	-46	-40	-42	-33	-24	-24	-22	-19
卸売業総合(区)	-20	-15	-11	-16	-11	-15	-14	-11	-12	-7	-10	-1	-9	-14	-16	-17	-13	-11	-13	-16	-12	-14	-21	-22	-17	-17	-15	-20	-50	-52	-56	-54	-57	-44	-44	-36	-19	-30	-25	-21
小売業総合(区)	-22	-26	-25	-20	-24	-22	-22	-21	-12	-18	-13	-13	-19	-21	-22	-23	-16	-22	-17	-20	-17	-10	-15	-16	-15	-19	-19	-15	-42	-43	-30	-31	-32	-30	-39	-39	-33	-32	-26	-21
サービス業総合(区)	-28	-25	-5	6	-7	-13	-7	-9	-15	-8	-20	-14	-10	-21	-17	-24	-5	-7	-8	-15	-18	-14	-18	-24	-18	-24	-9	-9	-50	-45	-46	-47	-45	-41	-33	-37	-39	-18	-26	-13
建設業総合(区)	-6	-2	14	21	13	10	5	1	2	4	3	-1	3	0	1	5	15	7	7	5	9	6	14	9	1	7	10	16	-15	-25	-20	-20	-12	-15	-15	-19	-22	-10	-9	-10

※業況DIは、小数点第一位を四捨五入して表記しています。

※業況DIデータは、練馬ビジネスサポートセンターホームページ(右記URL)で提供しています。 <http://www.nerima-idc.or.jp/bsc/news/keikyo/>

## 2. 区内業種別 中分類の業況DI

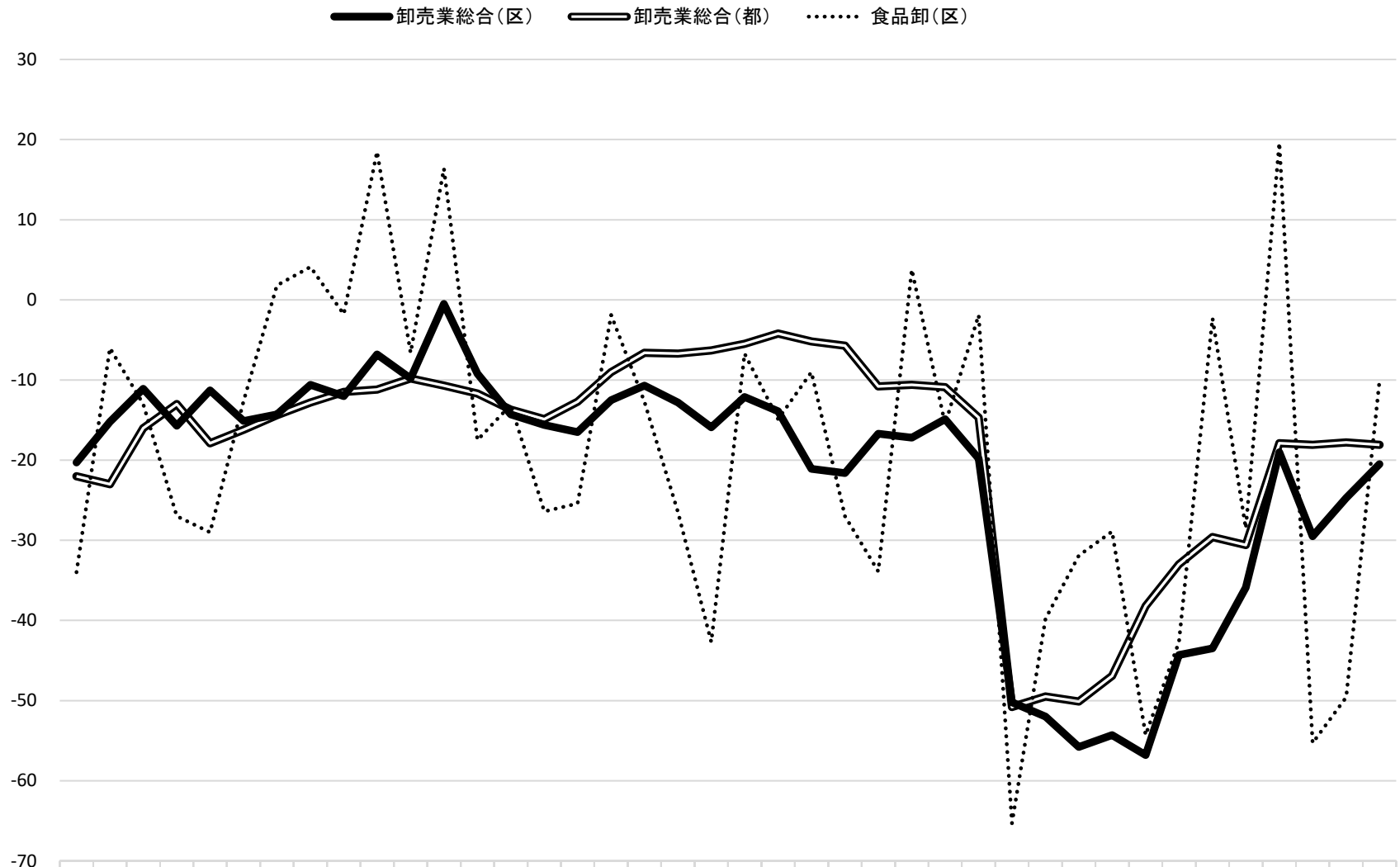
【表2-1】 製造業 業種別中分類 業況DIの推移



※業況DIは、小数点第一位を四捨五入して表記しています。

※業況DIデータは、練馬ビジネスサポートセンターホームページ(右記URL)で提供しています。 <http://www.nerima-idc.or.jp/bsc/news/keikyo/>

【表2-2】卸売業 業種別中分類 業況DIの推移

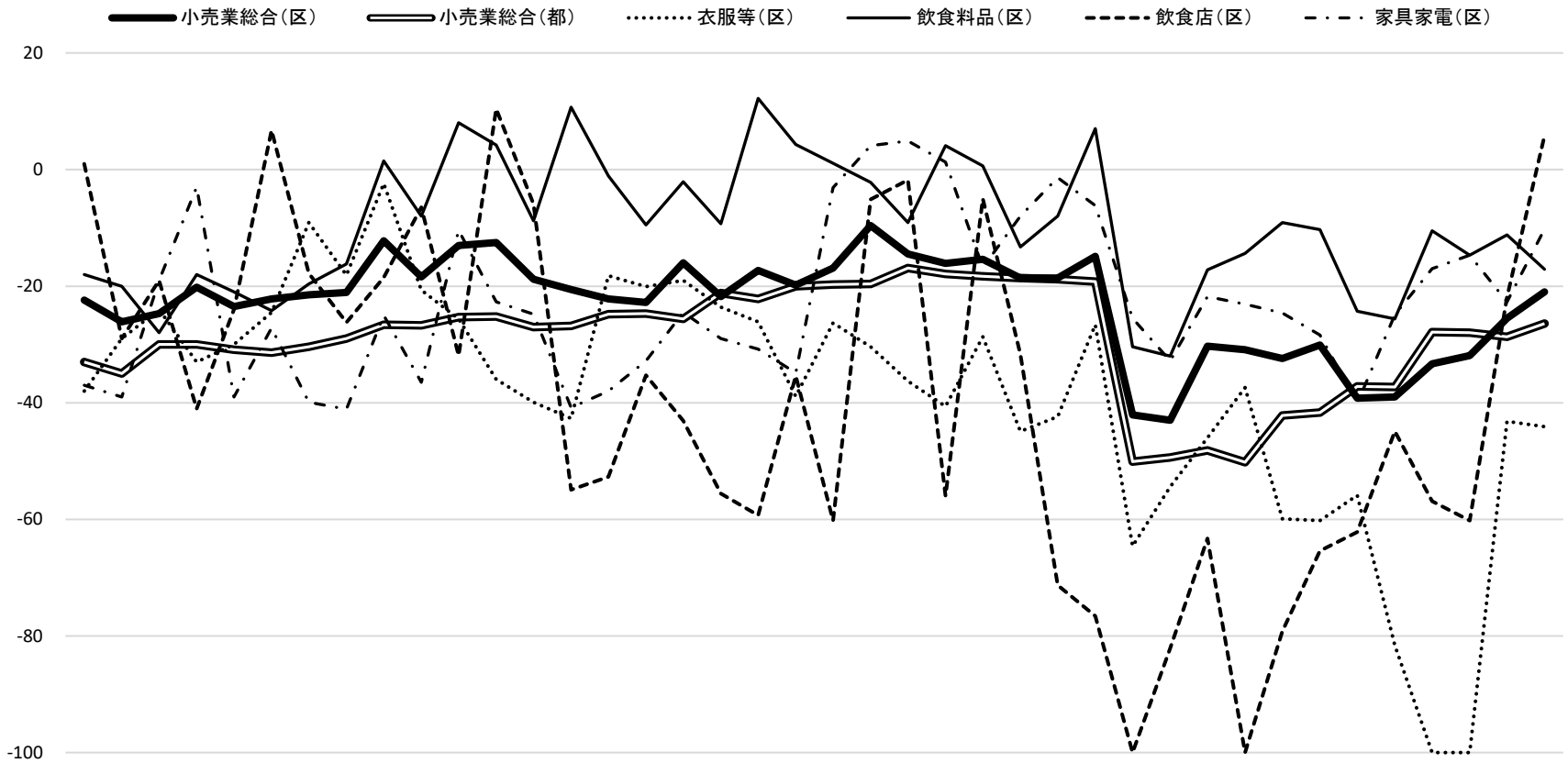


	25年度				26年度				27年度				28年度				29年度				30年度				1年度				2年度				3年度				4年度			
	1	2	3	4	1	2	3	4	1	2	3	4	1	2	3	4	1	2	3	4	1	2	3	4	1	2	3	4	1	2	3	4	1	2	3	4	1	2	3	4
卸売業総合(区)	-20	-15	-11	-16	-11	-15	-14	-11	-12	-7	-10	-1	-9	-14	-16	-17	-13	-11	-13	-16	-12	-14	-21	-22	-17	-17	-15	-20	-50	-52	-56	-54	-57	-44	-44	-36	-19	-30	-25	-21
卸売業総合(都)	-22	-23	-16	-13	-18	-16	-14	-13	-12	-11	-10	-11	-12	-14	-15	-13	-9	-7	-7	-6	-6	-4	-5	-6	-11	-11	-11	-15	-51	-50	-50	-47	-38	-33	-30	-31	-18	-18	-18	-18
食品卸(区)	-34	-6	-13	-27	-29	-13	2	4	-2	19	-7	16	-18	-13	-26	-25	-2	-13	-27	-43	-7	-15	-9	-27	-34	4	-16	-2	-65	-40	-32	-29	-54	-43	-2	-29	20	-55	-50	-10

※業況DIは、小数点第一位を四捨五入して表記しています。

※業況DIデータは、練馬ビジネスサポートセンターホームページ(右記URL)で提供しています。 <http://www.nerima-idc.or.jp/bsc/news/keikyo/>

【表2-3】小売業 業種別中分類 業況DIの推移

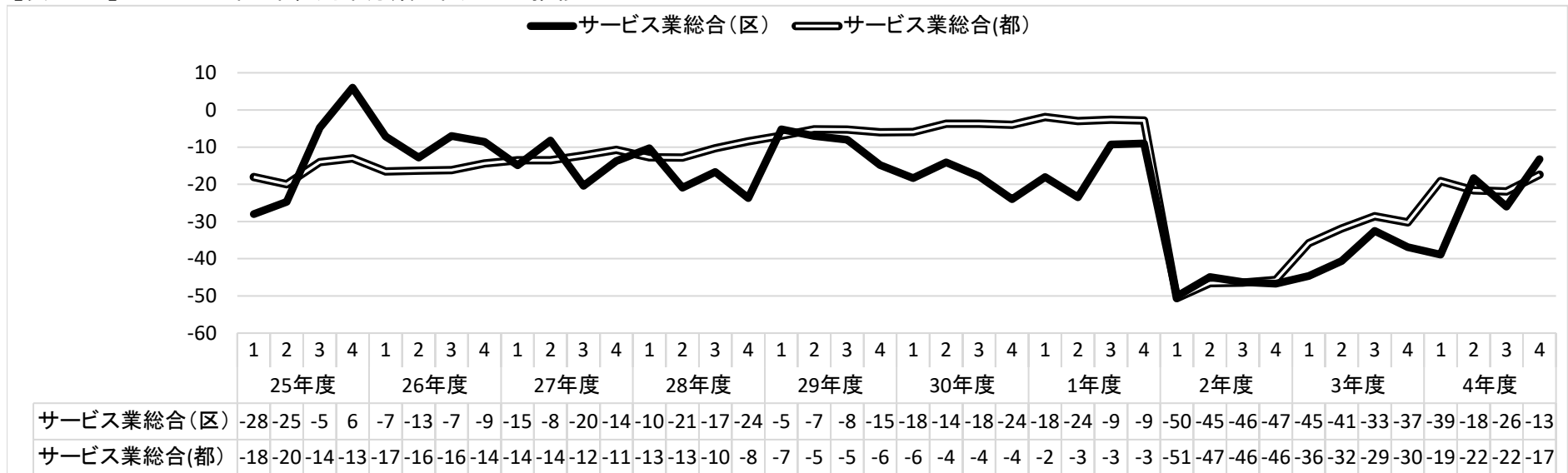


	25年度				26年度				27年度				28年度				29年度				30年度				1年度				2年度				3年度				4年度			
	1	2	3	4	1	2	3	4	1	2	3	4	1	2	3	4	1	2	3	4	1	2	3	4	1	2	3	4	1	2	3	4	1	2	3	4	1	2	3	4
小売業総合(区)	-22	-26	-25	-20	-24	-22	-22	-21	-12	-18	-13	-13	-19	-21	-22	-23	-16	-22	-17	-20	-17	-10	-15	-16	-15	-19	-19	-15	-42	-43	-30	-31	-32	-30	-39	-39	-33	-32	-26	-21
小売業総合(都)	-33	-35	-30	-30	-31	-31	-30	-29	-27	-27	-25	-25	-27	-27	-25	-25	-26	-21	-22	-20	-20	-20	-17	-18	-18	-19	-19	-19	-50	-49	-48	-50	-42	-42	-37	-37	-28	-28	-29	-26
衣服等(区)	-38	-29	-24	-33	-30	-25	-9	-18	-2	-21	-26	-36	-40	-43	-18	-20	-19	-24	-26	-39	-26	-30	-36	-41	-29	-45	-42	-27	-65	-54	-46	-37	-60	-60	-56	-82	-100	-100	-43	-44
飲食料品(区)	-18	-20	-28	-18	-21	-24	-20	-16	2	-8	8	4	-9	11	-1	-10	-2	-9	12	4	1	-2	-9	4	1	-13	-8	7	-30	-32	-17	-14	-9	-10	-24	-26	-11	-15	-11	-17
飲食店(区)	1	-29	-19	-41	-24	7	-18	-26	-19	-7	-32	10	-6	-55	-53	-35	-43	-56	-59	-35	-60	-5	-2	-56	-5	-32	-71	-77	-100	-82	-63	-100	-79	-65	-62	-45	-57	-60	-22	6
家具家電(区)	-37	-39	-19	-3	-39	-27	-40	-41	-25	-37	-10	-23	-25	-41	-38	-33	-25	-29	-31	-35	-3	4	5	1	-17	-8	-1	-6	-26	-33	-22	-23	-25	-28	-40	-25	-17	-15	-23	-10

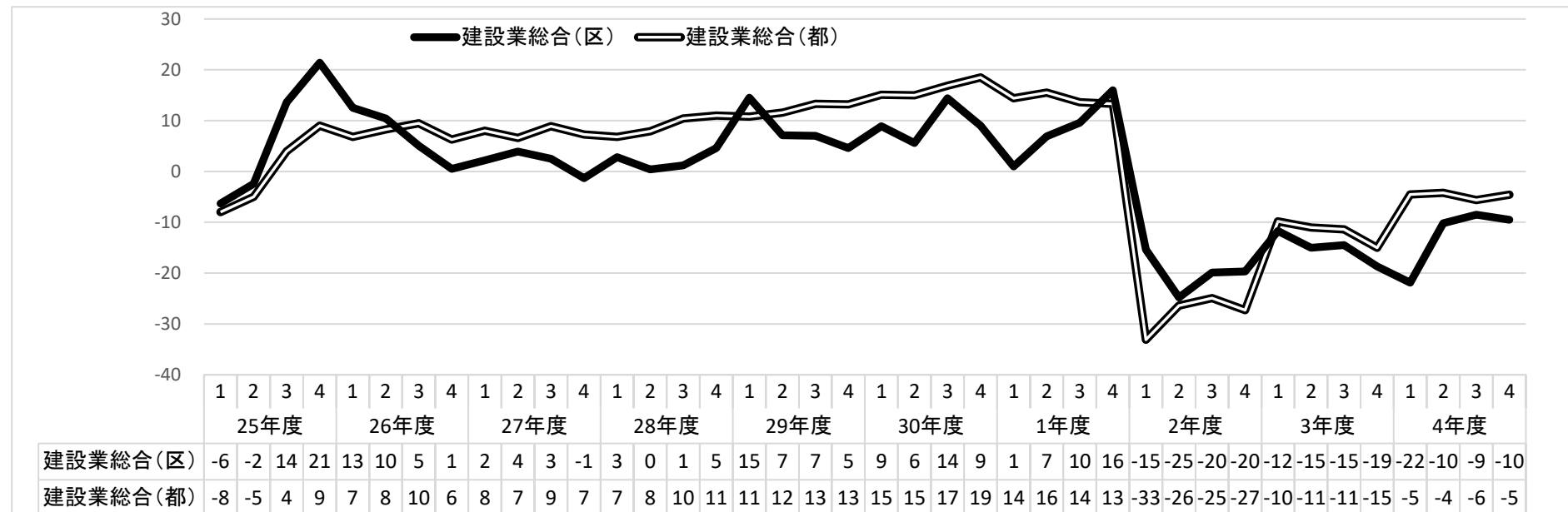
※業況DIは、小数点第一位を四捨五入して表記しています。

※業況DIデータは、練馬ビジネスサポートセンターホームページ(右記URL)で提供しています。 <http://www.nerima-idc.or.jp/bsc/news/keikyo/>

【表2-4】 サービス業 業種別中分類 業況DIの推移



【表2-5】 建設業 業種別中分類 業況DIの推移

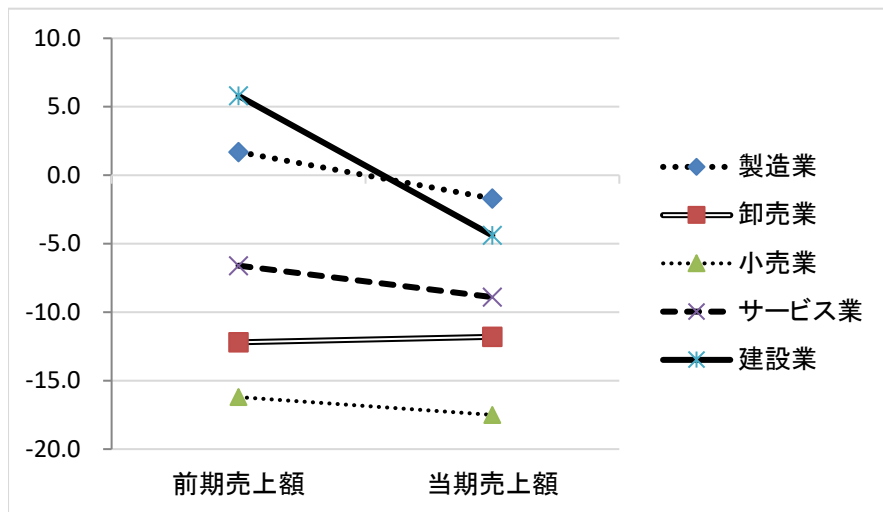


※業況DIは、小数点第一位を四捨五入して表記しています。

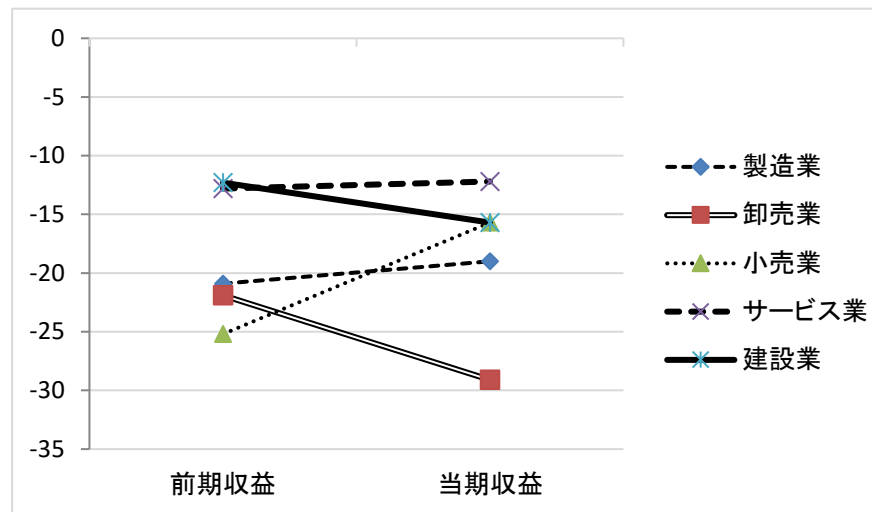
※業況DIデータは、練馬ビジネスサポートセンターホームページ(右記URL)で提供しています。 <http://www.nerima-idc.or.jp/bsc/news/keikyo/>

### 3. 区内の売上・収益・価格動向・資金繰り・雇用・設備投資のD I

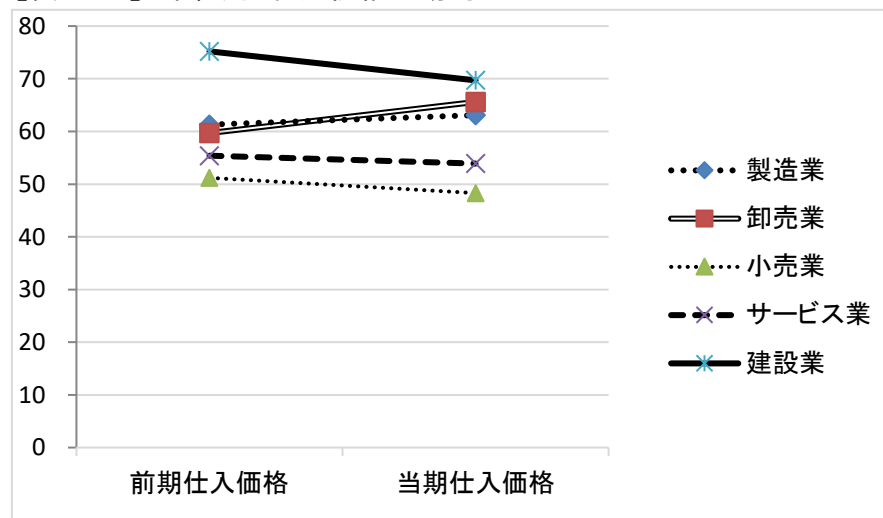
【表3-1】業種別 売上額の動向



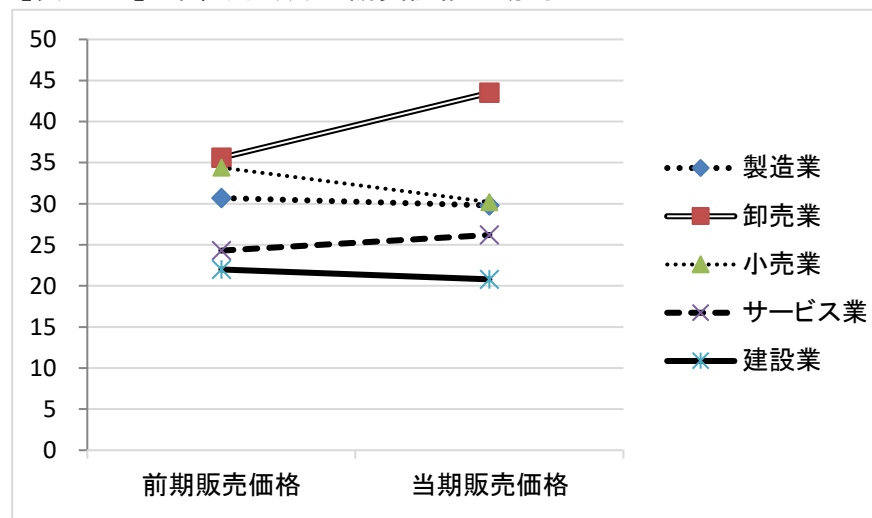
【表3-2】業種別 収益の動向



【表3-3】業種別 仕入価格の動向



【表3-4】業種別 販売・請負価格の動向

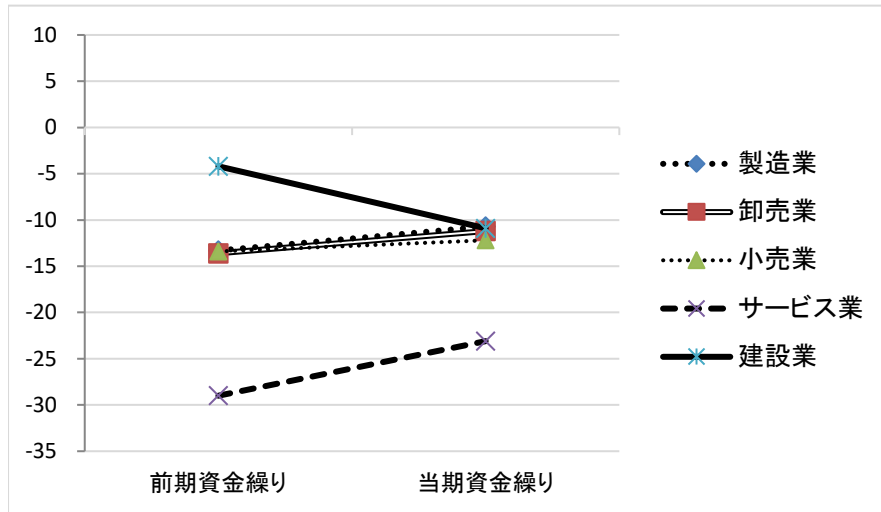


※業況DIは、小数点第一位を四捨五入して表記しています。

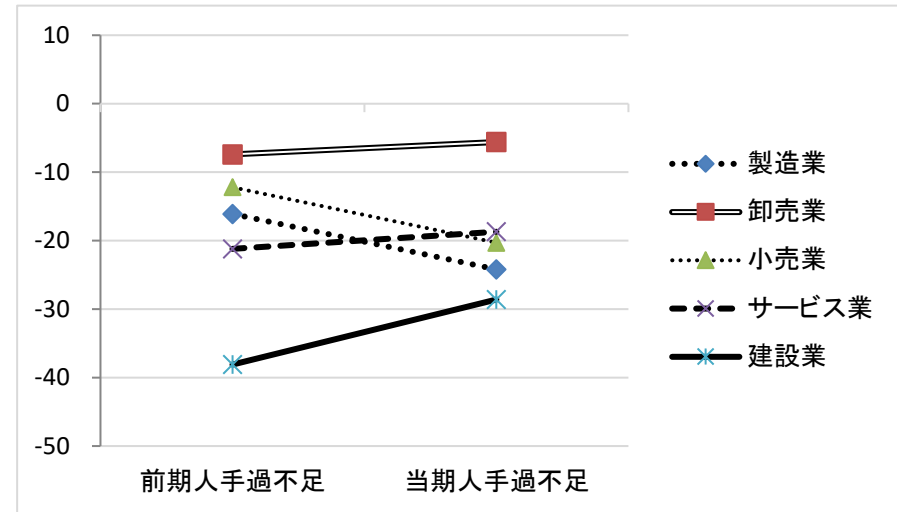
※業況DIデータは、練馬ビジネスサポートセンターホームページ(右記URL)で提供しています。 <http://www.nerima-idc.or.jp/bsc/news/keikyo/>



【表3-5】業種別 資金繰りの動向

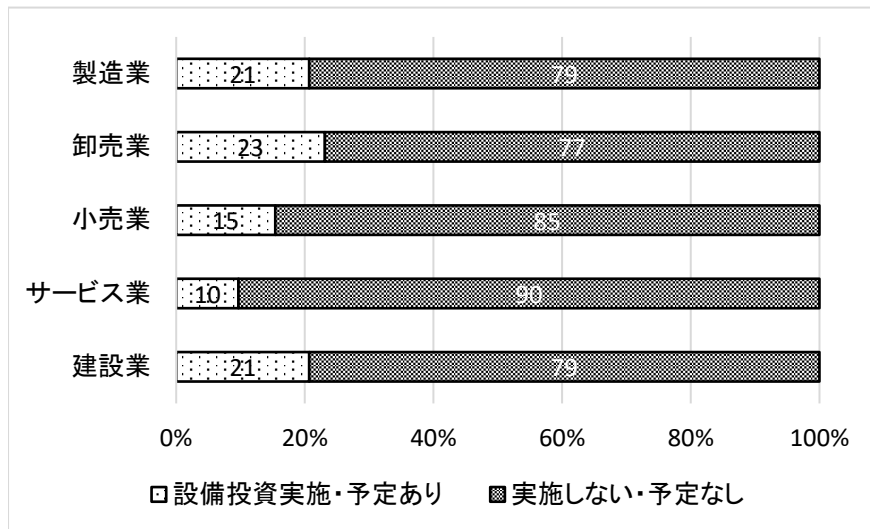


【表3-6】業種別 人手過不足の動向

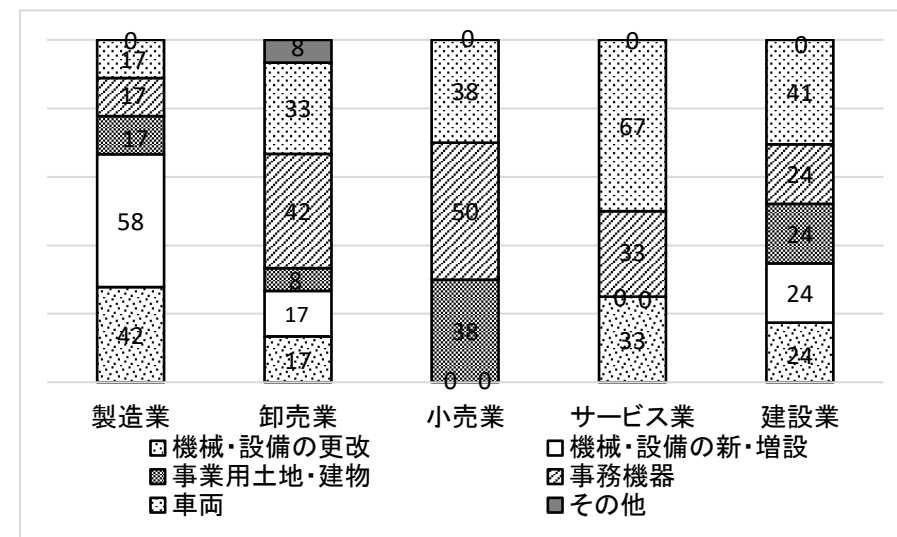


#### 4. 設備投資動向

【表4-1】業種別 設備投資動向



【表4-2】業種別 設備投資動向 実施・予定ありの投資対象 構成比(%)



※業況DIは、小数点第一位を四捨五入して表記しています。

※業況DIデータは、練馬ビジネスサポートセンターホームページ(右記URL)で提供しています。 <http://www.nerima-idc.or.jp/bsc/news/keikyo/>

## 5. 経営上の問題点（複数回答式）

調査対象中小企業に選択肢を提示して、経営上の課題を調査した。業種毎に選択率上位5項目を掲載した。

### 業種 製造業

設問	回答	選択率
<b>経営上の問題点</b>		
	売上の停滞・減少	43.1
	原材料高	41.4
	同業者間の競争の激化	31.0
	利幅の縮小	27.6
	仕入先からの値上げ要請	27.6

### 業種 卸売業

設問	回答	選択率
<b>経営上の問題点</b>		
	仕入先からの値上げ要請	45.3
	売上の停滞・減少	39.6
	同業者間の競争の激化	26.4
	利幅の縮小	26.4
	取引先の減少	9.4
	販売商品の不足	9.4

### 業種 小売業

設問	回答	選択率
<b>経営上の問題点</b>		
	売上の停滞・減少	38.9
	仕入先からの値上げ要請	33.3
	利幅の縮小	27.8
	人手不足	24.1
	同業者間の競争の激化	18.5

### 業種 サービス業

設問	回答	選択率
<b>経営上の問題点</b>		
	材料価格の上昇	43.8
	売上の停滞・減少	40.6
	人件費の増加	31.3
	人手不足	21.9
	問題なし	18.8

### 業種 建設業

設問	回答	選択率
<b>経営上の問題点</b>		
	材料価格の上昇	64.7
	人手不足	40.0
	売上の停滞・減少	32.9
	同業者間の競争の激化	23.5
	利幅の縮小	21.2

## 6. 重点経営施策について（複数回答式）

調査対象中小企業に選択肢を提示して、経営上の重点施策について調査した。業種毎に選択率上位5項目を掲載した。

### 業種 製造業

設問	回答	選択率
<b>重点経営施策</b>		
	経費を節減する	65.5
	販路を広げる	60.3
	人材を確保する	22.4
	新製品・技術を開発する	19.0
	情報力を強化する	13.8

### 業種 卸売業

設問	回答	選択率
<b>重点経営施策</b>		
	販路を広げる	64.2
	経費を節減する	37.7
	情報力を強化する	24.5
	品揃えを充実する	17.0
	人材を確保する	17.0

### 業種 小売業

設問	回答	選択率
<b>重点経営施策</b>		
	経費を節減する	68.5
	品揃えを改善する	27.8
	売れ筋商品を取り扱う	20.4
	宣伝・広告を強化する	16.7
	仕入先を開拓・選別する	13.0
	人材を確保する	13.0

### 業種 サービス業

設問	回答	選択率
<b>重点経営施策</b>		
	経費を節減する	53.1
	販路を広げる	34.4
	人材を確保する	25.0
	特になし	18.8
	労働条件を改善する	12.5

### 業種 建設業

設問	回答	選択率
<b>重点経営施策</b>		
	経費を節減する	51.8
	人材を確保する	49.4
	販路を広げる	44.7
	技術力を高める	18.8
	情報力を強化する	9.4
	特になし	9.4

## 7. 業況DIの詳細

※ 全国中小企業の景況と比較するため中小企業庁が公表する「全国中小企業景況調査」および日本銀行が公表する日銀短観の業況DIを参考として利用しています

調査名 1都内中小企業景況調査  
中分類 0総合

合計 / DI値		四半期																							
		29年度				30年度				1年度				2年度				3年度				4年度			
調査地域	大分類	29-第1Q	29-第2Q	29-第3Q	29-第4Q	30-第1Q	30-第2Q	30-第3Q	30-第4Q	01-第1Q	01-第2Q	01-第3Q	01-第4Q	02-第1Q	02-第2Q	02-第3Q	02-第4Q	03-第1Q	03-第2Q	03-第3Q	03-第4Q	04-第1Q	04-第2Q	04-第3Q	04-第4Q
1練馬区	0全業種	-5	-8	-9	-12	-8	-6	-7	-9	-10	-8	-7	-5	-36	-41	-38	-37	-35	-32	-32	-31	-26	-22	-20	-16
	1製造業	-11	-13	-21	-23	-11	-5	-7	-7	-6	1	-12	-10	-38	-53	-49	-49	-46	-40	-42	-33	-24	-24	-22	-19
	2卸売業	-13	-11	-13	-16	-12	-14	-21	-22	-17	-17	-15	-20	-50	-52	-56	-54	-57	-44	-44	-36	-19	-30	-25	-21
	3小売業	-16	-22	-17	-20	-17	-10	-15	-16	-15	-19	-19	-15	-42	-43	-30	-31	-32	-30	-39	-39	-33	-32	-26	-21
	4サービス業	-5	-7	-8	-15	-18	-14	-18	-24	-18	-24	-9	-9	-50	-45	-46	-47	-45	-41	-33	-37	-39	-18	-26	-13
2東京都	5建設業	15	7	7	5	9	6	14	9	1	7	10	16	-15	-25	-20	-20	-12	-15	-15	-19	-22	-10	-9	-10
	0全業種	-8	-6	-6	-4	-4	-3	-2	-3	-4	-5	-6	-8	-46	-44	-44	-44	-33	-30	-27	-27	-17	-17	-18	-15
	1製造業	-7	-6	-5	-2	-4	-3	-1	-3	-5	-6	-9	-13	-47	-49	-50	-50	-38	-32	-29	-27	-17	-17	-14	
	2卸売業	-9	-7	-7	-6	-6	-4	-5	-6	-11	-11	-11	-15	-51	-50	-50	-47	-38	-33	-30	-31	-18	-18	-18	-18
	3小売業	-26	-21	-22	-20	-20	-20	-17	-18	-18	-19	-19	-19	-50	-49	-48	-50	-42	-42	-37	-37	-28	-28	-29	-26
5建設業	4サービス業	-7	-5	-5	-6	-6	-4	-4	-4	-2	-3	-3	-3	-51	-47	-46	-46	-36	-32	-29	-30	-19	-22	-22	-17
	5建設業	11	12	13	13	15	15	17	19	14	16	14	13	-33	-26	-25	-27	-10	-11	-11	-15	-5	-4	-6	-5

調査名 1都内中小企業景況調査  
調査範囲 1練馬区

合計 / DI値		四半期																							
		29年度				30年度				1年度				2年度				3年度				4年度			
調査地域	業況DI種別	29-第1Q	29-第2Q	29-第3Q	29-第4Q	30-第1Q	30-第2Q	30-第3Q	30-第4Q	01-第1Q	01-第2Q	01-第3Q	01-第4Q	02-第1Q	02-第2Q	02-第3Q	02-第4Q	03-第1Q	03-第2Q	03-第3Q	03-第4Q	04-第1Q	04-第2Q	04-第3Q	04-第4Q
0全業種	全業種総合(区)	-5	-8	-9	-12	-8	-6	-7	-9	-10	-8	-7	-5	-36	-41	-38	-37	-35	-32	-32	-31	-26	-22	-20	-16
	1製造業	-11	-13	-21	-23	-11	-5	-7	-7	-6	1	-12	-10	-38	-53	-49	-49	-46	-40	-42	-33	-24	-24	-22	-19
1製造業	繊維工業等(区)	-37	-41	-32	-30	-20	-35	-4	1	-8	2	-18	-17	-78	-100	-100	-100	-79	-57	-51	-43	-39	-35	-41	-31
	出版等(区)	-68	-40	-32	-44	-38	-22	-8	-46	-33	-14	-27	-45	-41	-62	-25	-10	-42	-47	-57	-26	-44	-47	-44	-20
	一般機械等(区)	10	2	-32	-12	8	5	1	3	9	25	2	-2	-41	-43	-45	-51	-61	-37	-34	-33	15	19	1	-19
2卸売業	卸売業総合(区)	-13	-11	-13	-16	-12	-14	-21	-22	-17	-17	-15	-20	-50	-52	-56	-54	-57	-44	-44	-36	-19	-30	-25	-21
	食品卸(区)	-2	-13	-27	-43	-7	-15	-9	-27	-34	4	-16	-2	-65	-40	-32	-29	-54	-43	-2	-29	20	-55	-50	-10
3小売業	小売業総合(区)	-16	-22	-17	-20	-17	-10	-15	-16	-15	-19	-19	-15	-42	-43	-30	-31	-32	-30	-39	-39	-33	-32	-26	-21
	衣服等(区)	-19	-24	-26	-39	-26	-30	-36	-41	-29	-45	-42	-27	-65	-54	-46	-37	-60	-60	-56	-82	-100	-100	-43	-44
	飲食店(区)	-43	-56	-59	-35	-60	-5	-2	-56	-5	-32	-71	-77	-100	-82	-63	-100	-79	-65	-62	-45	-57	-60	-22	6
4サービス業	飲食料品(区)	-2	-9	12	4	1	-2	-9	4	1	-13	-8	7	-30	-32	-17	-14	-9	-10	-24	-26	-11	-15	-11	-17
	家具家電(区)	-25	-29	-31	-35	-3	4	5	1	-17	-8	-1	-6	-26	-33	-22	-23	-25	-28	-40	-25	-17	-15	-23	-10
4サービス業	サービス業総合(区)	-5	-7	-8	-15	-18	-14	-18	-24	-18	-24	-9	-9	-50	-45	-46	-47	-45	-41	-33	-37	-39	-18	-26	-13
5建設業	建設業総合(区)	15	7	7	5	9	6	14	9	1	7	10	16	-15	-25	-20	-20	-12	-15	-15	-19	-22	-10	-9	-10

調査範囲 3全国  
大分類 (すべて)

合計 / DI値		四半期																							
		29年度				30年度				1年度				2年度				3年度				4年度			
調査地域	業況DI種別	29-第1Q	29-第2Q	29-第3Q	29-第4Q	30-第1Q	30-第2Q	30-第3Q	30-第4Q	01-第1Q	01-第2Q	01-第3Q	01-第4Q	02-第1Q	02-第2Q	02-第3Q	02-第4Q	03-第1Q	03-第2Q	03-第3Q	03-第4Q	04-第1Q	04-第2Q	04-第3Q	04-第4Q
2中小企業景況	全国中小企業景況	-14	-15	-14	-14	-14	-16	-14	-15	-16	-17	-21	-24	-64	-34	-26	-30	-26	-28	-23	-27	-14	-20	-23	-14
3日銀短観	短観総合	12	15	16	17	16	15	16	12	10	8	4	-4	-31	-28	-15	-8	-3	-2	2	0	2	3	6	5

## 8. 売上・収益・価格動向・資金繰り・雇用・借入に関するD I 詳細

F	●
業種	製造業
期	202303

期・調査項目	回答・指数	当期 D I
<b>1.売上額DI</b>	売上額DI	△2
	売上額DI前年同期比	△4
<b>2.価格動向と収益DI</b>	仕入価格DI	63
	収益DI	△19
	収益DI前年同期比	△18
	請負販売価格DI	30
<b>3.在庫と資金繰りDI</b>	在庫数量DI	6
	資金繰りDI	△11
<b>4.雇用関係DI</b>	残業時間DI	△7
	人手過不足DI	△24
<b>5.借入DI</b>	借入（予定）なし	88
	借入した（予定）	12
	借入難易度DI	△2
<b>6.受注残・施工高</b>	受注残DI	△1

F	●
業種	卸売業
期	202303

期・調査項目	回答・指数	当期 D I
<b>1.売上額DI</b>	売上額DI	△12
	売上額DI前年同期比	△8
<b>2.価格動向と収益DI</b>	仕入価格DI	66
	収益DI	△29
	収益DI前年同期比	△21
	請負販売価格DI	44
<b>3.在庫と資金繰りDI</b>	販売価格DI前年同月比	40
	在庫数量DI	2
	資金繰りDI	△11
<b>4.雇用関係DI</b>	残業時間DI	0
	人手過不足DI	△6
<b>5.借入DI</b>	借入（予定）なし	72
	借入した（予定）	28
	借入難易度DI	△2

F	●
業種	小売業
期	202303

期・調査項目	回答・指数	当期 D I
<b>1.売上額DI</b>	売上額DI	△18
	売上額DI前年同期比	△2
<b>2.価格動向と収益DI</b>	仕入価格DI	48
	収益DI	△16
	収益DI前年同期比	△7
	請負販売価格DI	30
<b>3.在庫と資金繰りDI</b>	販売価格DI前年同月比	37
	在庫数量DI	1
	資金繰りDI	△12
<b>4.雇用関係DI</b>	残業時間DI	△2
	人手過不足DI	△20
<b>5.借入DI</b>	借入（予定）なし	82
	借入した（予定）	19
	借入難易度DI	△9

F	●
業種	サービス業
期	202303

期・調査項目	回答・指数	当期 D I
<b>1.売上額DI</b>	売上額DI	△9
	売上額DI前年同期比	0
<b>2.価格動向と収益DI</b>	仕入価格DI	54
	収益DI	△12
	収益DI前年同期比	△6
	請負販売価格DI	26
<b>3.在庫と資金繰りDI</b>	資金繰りDI	△23
	在庫数量DI	△9
<b>4.雇用関係DI</b>	残業時間DI	△9
	人手過不足DI	△19
<b>5.借入DI</b>	借入（予定）なし	88
	借入した（予定）	13
	借入難易度DI	△16

F	●
業種	建設業
期	202303

期・調査項目	回答・指数	当期 D I
<b>1.売上額DI</b>	売上額DI	△4
	売上額DI前年同期比	△4
<b>2.価格動向と収益DI</b>	仕入価格DI	70
	収益DI	△16
	収益DI前年同期比	△11
	請負販売価格DI	21
<b>3.在庫と資金繰りDI</b>	在庫数量DI	△5
	資金繰りDI	△11
<b>4.雇用関係DI</b>	残業時間DI	△1
	人手過不足DI	△29
<b>5.借入DI</b>	借入（予定）なし	72
	借入した（予定）	28
	借入難易度DI	10
<b>6.受注残・施工高</b>	施行高DI	2
	受注残DI	△4

## 9. 経営課題 調査結果の詳細

調査項目	経営上の問題点
------	---------

回答の選択肢	選択率と業種内順位									
	製造業		卸売業		小売業		サービス業		建設業	
	選択率	業種内順位	選択率	業種内順位	選択率	業種内順位	選択率	業種内順位	選択率	業種内順位
売上の停滞・減少	43.1	1	39.6	2	38.9	1	40.6	2	32.9	3
利幅の縮小	27.6	4	26.4	3	27.8	3	15.6	6	21.2	5
同業者間の競争の激化	31	3	26.4	3	18.5	5	9.4	7	23.5	4
材料価格の上昇							43.8	1	64.7	1
仕入先からの値上げ要請	27.6	4	45.3	1	33.3	2				
人手不足	12.1	5	7.5	5	24.1	4	21.9	4	40	2
人件費の増加	10.3	6	1.9	8	13	6	31.3	3	15.3	6
原材料高	41.4	2								
問題なし	5.2	9	5.7	6	3.7	11	18.8	5	7.1	8
人件費以外の経費の増加	8.6	7	3.8	7	3.7	11	15.6	6	2.4	10
取引先の減少			9.4	4	13	6	6.3	8		
販売商品の不足			9.4	4	5.6	10				
下請の確保難	0	12							12.9	7
販売納入先からの値下げ要請	8.6	7	1.9	8	1.9	12				
商圏人口の減少					9.3	8	3.1	9		
大型店との競争の激化					11.1	7				
天候の不順	0	12	0	9	7.4	9	0	10	2.4	10
店舗の狭小・老朽化			1.9	8	7.4	9				
その他	3.4	10	3.8	7	1.9	12	0	10	0	12
大手企業との競争の激化	6.9	8							1.2	11
輸入品との競争の激化			7.5	5						
小口注文・多頻度配送の増加			5.7	6						
為替レートの変動	1.7	11	3.8	7						
地場産業の衰退	0	12	1.9	8	0	13	0	10	3.5	9
輸入製品との競争の激化	3.4	10			1.9	12				
合理化の不足	0	12	3.8	7			0	10	0	12
商店街の集客力の低下					3.7	11				
工場・機械の狭小・老朽化	3.4	10								
技術力の不足							0	10	2.4	10
取扱商品の陳腐化			1.9	8	0	13				
流通経路の変化による競争の激化			1.9	8						
生産能力の不足	1.7	11								
駐車場・資材置場の確保難									1.2	11
地価の高騰	0	12	0	9	0	13	0	10		
取扱事務の陳腐化							0	10		
大企業との競争の激化							0	10		
大手企業・工場の縮小・撤退	0	12	0	9	0	13	0	10	0	12
店舗・設備の狭小・老朽化							0	10		
駐車場の確保難			0	9	0	13	0	10		
料金の値下げ要請							0	10		
親企業による選別の強化	0	12							0	12
代金回収の悪化	0	12	0	9	0	13	0	10	0	12

## 10. 重点経営施策 調査結果の詳細

調査項目	重点経営施策
------	--------

回答の選択肢	選択率と業種内順位									
	製造業		卸売業		小売業		サービス業		建設業	
	選択率	業種内順位	選択率	業種内順位	選択率	業種内順位	選択率	業種内順位	選択率	業種内順位
経費を節減する	65.5	1	37.7	2	68.5	1	53.1	1	51.8	1
販路を広げる	60.3	2	64.2	1			34.4	2	44.7	3
人材を確保する	22.4	3	17	4	13	5	25	3	49.4	2
特になし	6.9	6	7.5	6	5.6	7	18.8	4	9.4	5
情報力を強化する	13.8	5	24.5	3					9.4	5
品揃えを改善する					27.8	2				
宣伝・広告を強化する					16.7	4	9.4	6		
労働条件を改善する	3.4	8	0	10			12.5	5	5.9	6
提携先を見つける	5.2	7	9.4	5			6.3	7		
新しい事業を始める			5.7	7	7.4	6	6.3	7	1.2	9
売れ筋商品を取り扱う					20.4	3				
新製品・技術を開発する	19	4								
技術力を高める									18.8	4
品揃えを充実する			17	4						
パート化を図る	5.2	7	3.8	8	1.9	9	3.1	8	1.2	9
店舗・設備を改装する					7.4	6	6.3	7		
仕入先を開拓・選別する					13	5				
教育訓練を強化する	3.4	8	0	10	1.9	9	6.3	7	1.2	9
機械化を推進する	5.2	7	3.8	8	3.7	8	0	9		
流通経路の見直しをする			9.4	5						
技術力を強化する							9.4	6		
その他	0	9	0	10	1.9	9	6.3	7	0	10
商店街事業を活性化させる					7.4	6				
工場・機械を増設・移転する	6.9	6								
不動産の有効活用を図る	0	9	1.9	9	0	10	0	9	3.5	8
新しい工法を導入する									4.7	7
輸入品の取扱いを増やす			3.8	8	0	10				
不採算部門を整理・縮小する	3.4	8								
取引先を支援する			0	10						
営業時間を延長する					0	10				

※選択率のうち「0」の記載は、回答数が少なく、小数点2位以下を四捨五入しても「0.0」になるものです。